

## Инструкция по подключению

В документе описан порядок подключения программы **Конструктор Бизнес Процессов®**. Данная инструкция действительна только для конфигураций, работающих на технологической платформе «1С: Предприятие 8.3» версии не ниже 8.3.14 в режиме Управляемого приложения. В прочих случаях, о возможности и порядке подключения уточняйте у разработчика.

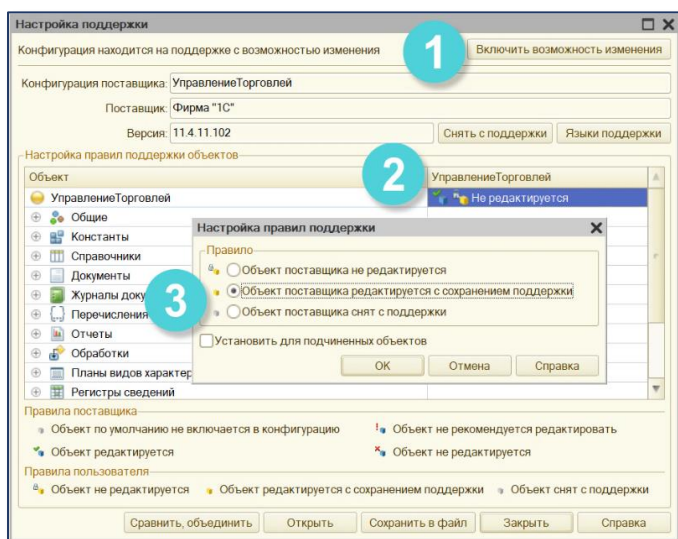
### Время установки

Время установки (на примере типовой конфигурации «1С: Управление Торговлей», ред. 11.4) составляет ~0.5 часа. Итоговое время установки зависит от конкретной конфигурации, её настроек и оборудования, на котором будет производиться подключение подсистемы и обновление конфигурации базы данных.



**Внимание!** Каждый пункт инструкции важен. Невыполнение пунктов инструкции может привести к некорректному поведению системы.

### Подготовительные действия



Сделать резервную копию информационной базы.

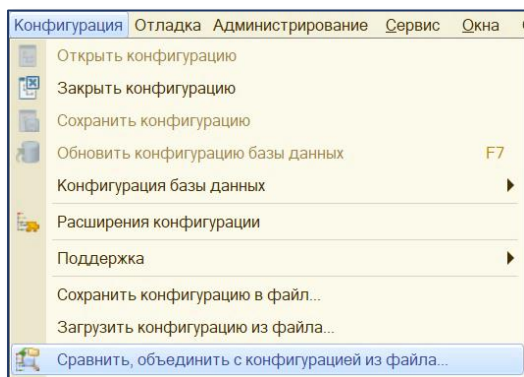
#### Только для типовых конфигураций на поддержке

В настройках поддержки включить возможность изменения, если не включена.

Включить для конфигурации правило поддержки **Объект поставщика редактируется с сохранением поддержки**. Установка правила для подчиненных объектов не требуется.

### Порядок подключения

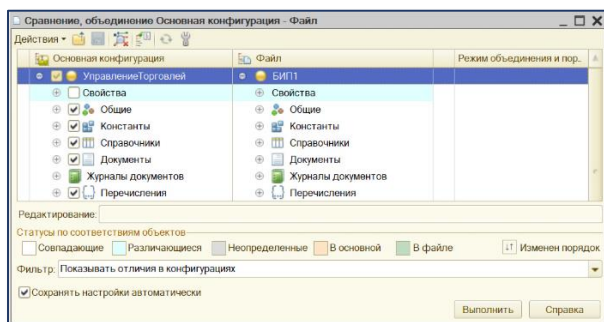
1. Объединение конфигурации «**Новые Системы: Конструктор Бизнес-Процессов**» с конфигурацией-приёмником.
2. Доработка обработчиков событий в модуле приложения.
3. Доработка обработчика события в модуле сеанса.
4. Обновление конфигурации базы данных.
5. Настройка прав доступа пользователей к новым функциям.
6. Настройки при первом запуске.



Выбрать пункт меню **Конфигурация – Сравнить, объединить с конфигурацией из файла...**

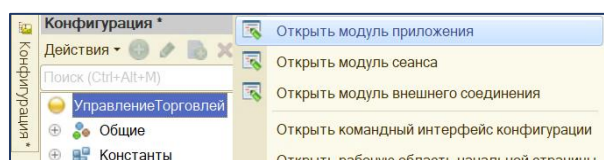
Выбрать файл 1cv8.cf, который находится в папке \NSyst\BIP\НомерВерсии\ в каталоге, который был указан при установке шаблонов конфигурации.

Отказаться от постановки на поддержку.



В открывшемся окне сравнения, объединения снять галочку **Свойства**.

Нажать кнопку **Выполнить**.



Открыть **модуль приложения**.

В область описания переменных добавить переменную **Перем бип\_ПараметрыПриложения Экспорт;**

```
// БИП(
Перем бип_ПараметрыПриложения Экспорт; // Хранилище переменных
// БИП)
```

В обработчике события **ПередНачаломРаботыСистемы()** добавить вызов процедуры **бип\_ОбщегоНазначения.ПередНачаломРаботыСистемы()**.

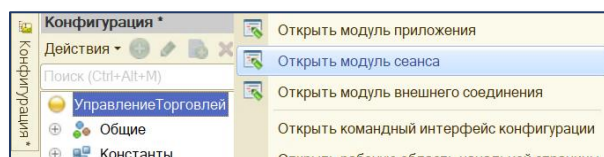
```
// Выполнить стандартные действия перед началом работы пользователя [//...]
Процедура ПередНачаломРаботыСистемы(Отказ)
...
// БИП(
бип_ОбщегоНазначения.ПередНачаломРаботыСистемы()
// БИП)
КонецПроцедуры

// Выполнить стандартные действия при начале работы пользователя [//...]
Процедура ПриНачалеРаботыСистемы()
...
// БИП(
бип_ОбщегоНазначения.ПриНачалеРаботыСистемы()
// БИП)
КонецПроцедуры
```

В обработчике события **ПриНачалеРаботыСистемы()** добавить вызов процедуры **бип\_ОбщегоНазначения.ПриНачалеРаботыСистемы()**.

В обработчике события **ОбработкаОтображенияОшибки()** (**добавить при отсутствии**) добавить вызов процедуры **бип\_ОбщегоНазначения.ОбработкаОтображенияОшибки(ИнформацияОбОшибке, ТребуетсяЗавершениеСеанса, СтандартнаяОбработка)**.

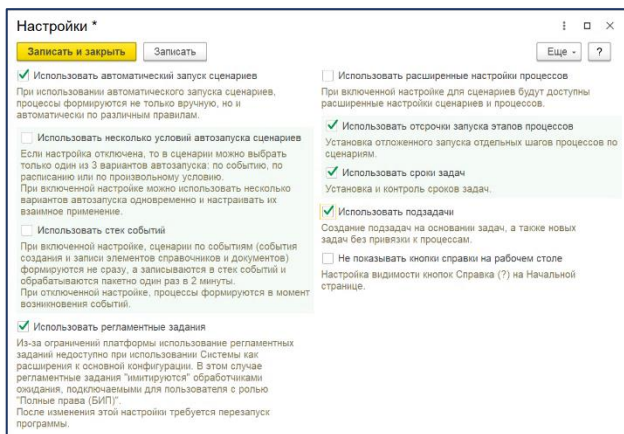
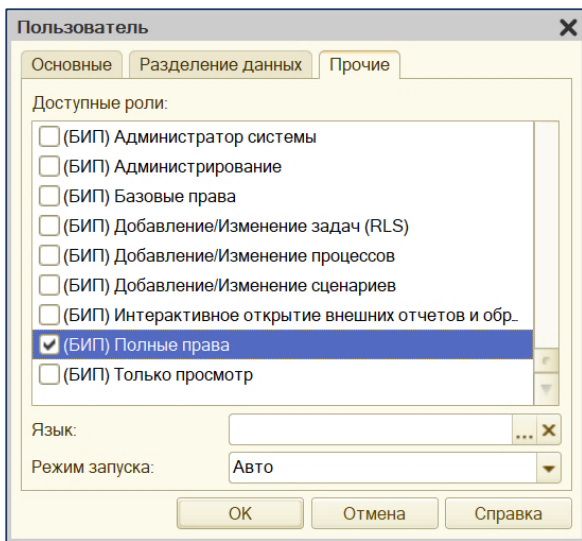
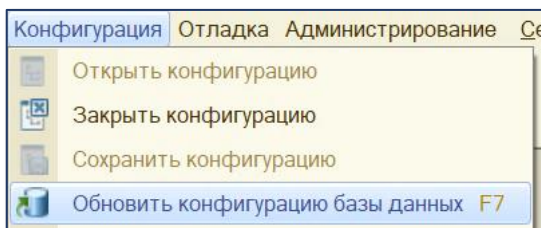
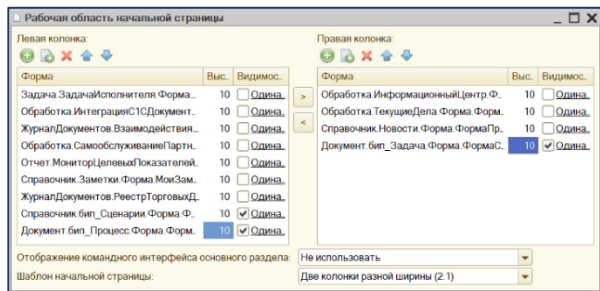
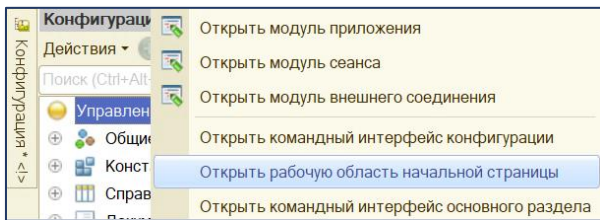
```
// Стандартный обработчик отображения ошибок. [//...]
Процедура ОбработкаОтображенияОшибки(ИнформацияОбОшибке, ТребуетсяЗавершениеСеанса, СтандартнаяОбработка)
...
// БИП(
бип_ОбщегоНазначения.ОбработкаОтображенияОшибки(ИнформацияОбОшибке, ТребуетсяЗавершениеСеанса, СтандартнаяОбработка)
// БИП)
КонецПроцедуры
```



Открыть **модуль сеанса**.

В обработчике события **УстановкаПараметровСеанса()** добавить вызов процедуры **бип\_НаСервере.УстановкаПараметровСеанса()**.

```
Процедура УстановкаПараметровСеанса(ТребуемыеПараметры)
...
// БИП(
бип_НаСервере.УстановкаПараметровСеанса()
// БИП)
КонецПроцедуры
```



## → Необязательный пункт

Открыть настройку **рабочей области начальной страницы**.

В левую колонку добавить объекты:

- **Справочник.бип\_Сценарии.Форма.СписокСценариев**,
- **Документ.бип\_Процесс.Форма.СписокПроцессов**.

В правую колонку добавить объект:

- **Документ.бип\_Задача.Форма.СписокЗадач**.



### Внимание!

После объединения конфигураций убедитесь, что у ролей основной конфигурации отсутствует доступ к объектам подсистемы. В противном случае, роли подсистемы могут работать некорректно.

**Обновить** конфигурацию базы данных, приняв изменения в структуре информации конфигурации.

Открыть список пользователей.

Пользователю с полными правами добавить роль «**(БИП) Полные права**».

Под этим же пользователем следует монополюльно выполнить первый запуск в режиме **Предприятие**.

Остальным пользователям, которые будут работать с подсистемой, следует установить роль «**(БИП) Базовые права**», а также добавить другие роли подсистемы в соответствии с выполняемыми функциями.



### Дополнительно

Подробнее о настройке прав доступа см. [Настройка прав доступа](#).

Запустить программу.

При первом запуске будет открыто окно настроек.

Установить настройки и нажать кнопку **Записать и закрыть**.

После записи настроек следует **перезапустить программу**.

В списке регламентных заданий появится 2 задания: **(БИП) Запуск сценариев** и **(БИП) Обработка задач**. Для этих регламентных заданий требуется установить пользователя с ролью **(БИП) Полные права**.

Система готова к работе.